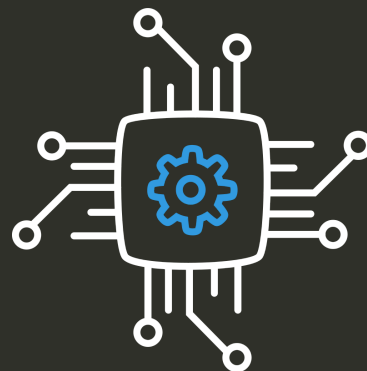


ACE - MANUAL DO USUÁRIO



SUMÁRIO

03	<u>O QUE É UMA ACE</u>
04	<u>ATIVIDADES VÁLIDAS</u>
05	<u>HISTÓRICO DE CRIAÇÃO DA EXTENSÃO NO IC</u>
06	<u>LINHA DO TEMPO DA NOSSA EXTENSÃO</u>
07	<u>GRUPOS ATIVOS</u>
09	<u>FLUXOGRAMA DE PARTICIPAÇÃO</u>
10	<u>CONTATOS</u>



O QUE É UMA ACE

ACE SIGNIFICA AÇÃO CURRICULAR DE EXTENSÃO E CONSISTE EM UMA ATIVIDADE CUJO OBJETIVO ESTÁ EM LEVAR OS BENEFÍCIOS DAQUILO QUE É APRENDIDO DENTRO DO IC PARA O PÚBLICO QUE ESTÁ FORA DELE (SEJA DE OUTROS CURSOS OU DE FORA DA UFAL).

A carga horária destinada para ACE, no curso de ciência da computação, é de **375 horas**, divididas em 05 disciplinas de 75h (ACE 1, ACE 2, ACE 3, ACE 4 e ACE 5). O IC preconiza que a participação do aluno seja dividida em **dois projetos**, sendo um ano letivo (dois semestres) e um **evento**.

As **ACEs 1 e 2** podem ser conquistadas a partir do 2º e 3º período do curso, respectivamente, pois será exigido do estudante apenas que participe a realização de atividades, sendo estas ACEs classificadas como de **PARTICIPAÇÃO**.

As **ACEs 3, 4** só poderão ser cumpridas a partir do 4º período, pois exigirão habilidades de **ORGANIZAÇÃO** e a permanência em um grupo do qual você já participou de atividades previamente.

A **ACE 5** só poderá ser cumprida a partir do 6º período, pois exigirá que o estudante possua habilidades de organização e conhecimento sobre os grupos, a ponto de devolver para o Instituto de Computação uma experiência completa, em aspecto técnico e social, através da **ORGANIZAÇÃO DE UM EVENTO**.

A carga horária de participação(ACEs 1 e 2), também poderá ser composta através de **COMPONENTES DE ACE** (Certificados de 25h fornecidos ao final de algumas atividades propostas pelos grupos de extensão cadastrados).

Essa é uma solução quando não há vaga para ser membro do grupo e só é válida para componentes de participação.



O estudante não poderá participar de mais de uma atividade de organização no mesmo período.

ATIVIDADES VÁLIDAS



COMO FUNCIONAM OS GRUPOS DE EXTENSÃO?

Cada grupo será cadastrado dentro do mesmo programa de extensão, pertencente ao IC.

O grupo poderá desenvolver várias ações, focadas na administração e permanência do grupo, aprimoramento técnico, aquisição de recursos, eventos pontuais, participação em eventos maiores e atividades em parceria com outras instituições de ensino.

As atividades de extensão são realizadas com aval do Instituto de Computação, por isso precisam ser previamente comunicadas e autorizadas pelas coordenações e direção.

Pela mesma razão, as atividades são apolíticas e devem evitar aproximação com elementos ideológicos.

São válidas todas as atividades desenvolvidas pelos grupos cadastrados, previstas em seus planos de trabalho. Novas ações podem ser incluídas pelos grupos ao começo de cada semestre.

É POSSÍVEL CRIAR UM NOVO GRUPO DE EXTENSÃO?

Sim. Para criação de um novo grupo é necessário submeter o formulário de criação à comissão formada por docentes do instituto de Computação e coordenadores técnicos e discentes da Liga Acadêmica de Computação (LACOMP)

NÃO SÃO VÁLIDAS COMO CARGA HORÁRIA DE EXTENSÃO:

- Atividades de PIBIC e PIBITI;
- Monitoria;
- Projetos desenvolvidos para aprovação em disciplinas;
- Estágios;
- Participação em grupos de pesquisa.

QUEM APROVA O QUE É FEITO NA EXTENSÃO?

Todos os documentos gerados, incluindo a projeto inicial e os relatórios finais, passam pela validação da coordenação da LACOMP e seguem para aprovação da coordenação de extensão do IC.

HISTÓRICO

PRIMEIRA SEMANA DE COMPUTAÇÃO (SECOMP)

A primeira semana de computação foi planejada a partir de conversas entre a secretaria de graduação do IC e alguns estudantes e é fruto do desejo de melhora do ambiente acadêmico a partir de um maior dinamismo e interação entre todos os envolvidos.

A ideia foi perfeitamente executada e entre os dias 30 de setembro e 04 de outubro de 2019, o IC pausou suas atividades normais para proporcionar uma experiência diferente aos seus estudantes e professores.

A programação incluiu palestras e minicursos, sala de jogos, ambientes interativos e apresentações musicais.

A partir da SECOMP¹, o IC firmou parcerias com a SECTI e com a Escola SESI, tendo proporcionado aos organizadores a oportunidade de realizar visitas técnicas e conversas com possíveis empregadores e parceiros.

O evento passou a fazer parte do calendário anual do Instituto e realizou suas edições mesmo durante a pandemia do COVID-19.

Todo o histórico das edições deste evento pode ser consultado em [@secomp.ufal](#).

A CRIAÇÃO DA LACOMP

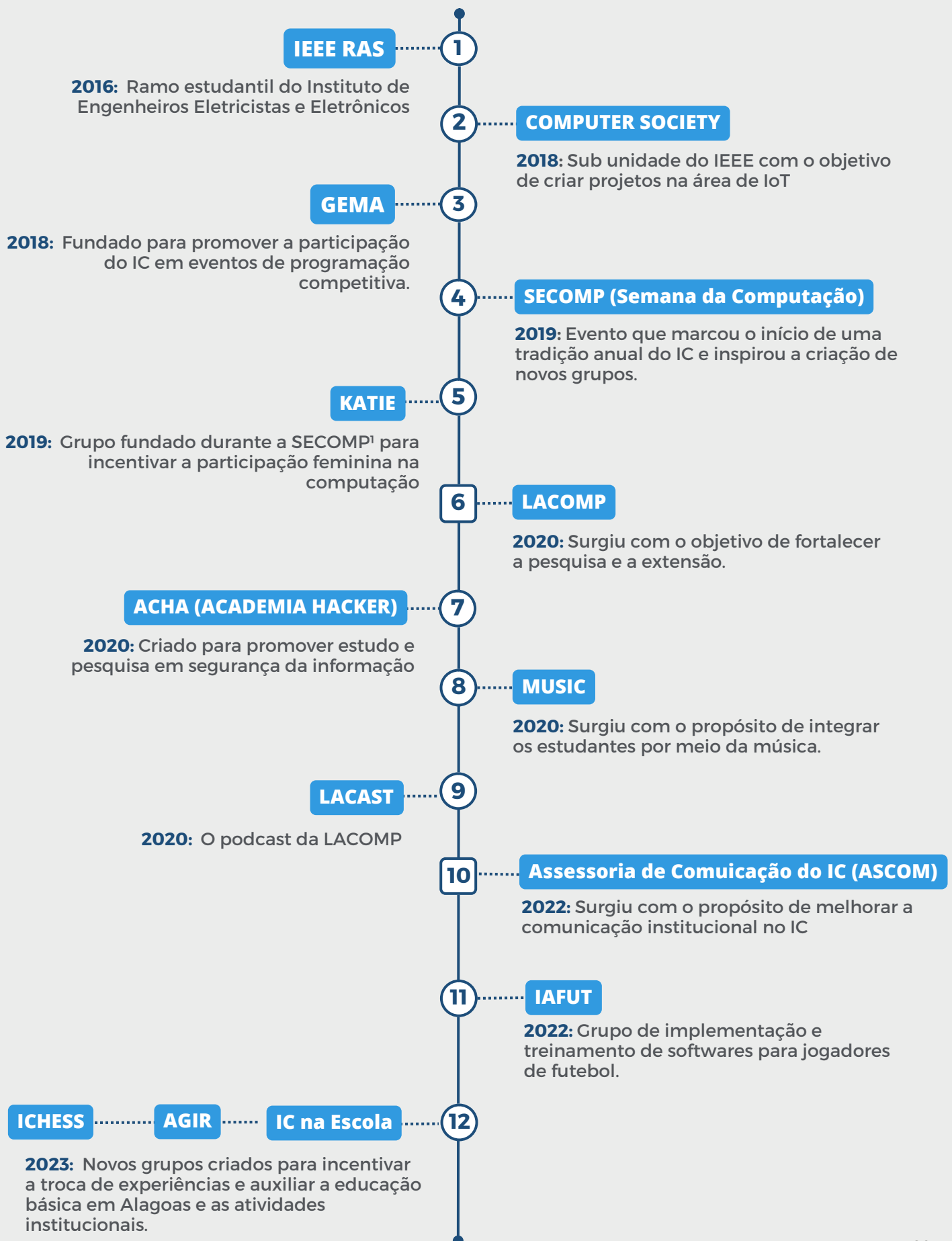
Ao final do evento, já era claro que havia o desejo de continuar esse movimento de expansão e serviço.

E já no encerramento da SECOMP¹, foi lançado o desafio de criar uma Liga Acadêmica de Computação, que seria a primeira do estado de Alagoas nessa temática, com o objetivo de continuar dinamizando o IC e promover uma maior interação entre as graduações e entre graduação e pós.

POR QUE É A LACOMP QUE AUXILIA À COORDENAÇÃO DAS EXTENSÕES?

Dado seu histórico de origem a partir da parceria entre docentes, secretaria de graduação e estudantes, a LACOMP assumiu um importante papel de serviço ao IC no processo de curricularização da extensão, tornando possível a utilização das habilidades aprendidas no serviço à comunidade, por isso consegue articular a criação e autorização das atividades a partir de uma ótica mais ampla.

LINHA DO TEMPO DO MOVIMENTO EXTENSIONISTA NO IC



GRUPOS ATIVOS

1 LACOMP

Auxilia a gestão do Instituto de Computação na criação, controle e geração de relatórios das atividades desenvolvidas como extensão no Instituto de Computação. A LACOMP realiza todos os anos a Semana de Computação (SECOMP) e cuida parcialmente da comunicação institucional do IC, através da ASCOM (parceria entre o IC e o COS).

Saiba mais em:  @lacomp.ufal

2 LACAST

Podcast da Liga Acadêmica de Computação que tem por objetivo auxiliar a comunicação institucional, veicular informações sobre os grupos e projetos desenvolvidos no IC e ser uma ponte de comunicação entre o nosso instituto e as outras unidades acadêmicas e instituições de ensino

Saiba mais em:  @ligaacademicadecomputacao


3 GEMA

Promove a cultura das Maratonas de Programação em Alagoas, a partir da realização de cursos, palestras e competições internas e externas que demonstram a importância da utilização de habilidades de programação, lógica e matemática na resolução de problemas. Além disso, o grupo busca incentivar uma maior participação dos estudantes na Maratona de Programação, realizada todos os anos pela SBC.

Saiba mais em:  @gema.ufal

4 ACHA



Busca fomentar o estudo da temática de Segurança da Informação na Universidade Federal de Alagoas através da realização de cursos, palestras e seminários. Além disso, o grupo busca incentivar uma maior participação dos estudantes nas variadas competições conhecidas por "Capture the Flag", uma forma dinâmica de aprendizado da cybersegurança.

Saiba mais em:  @acha.ufal

5 MUSIC

Grupo criado com o objetivo de ampliar a interação e convivência entre os estudantes através da música. Realizando apresentações periódicas, no IC e fora dele, o grupo oferece um ambiente divertido e desestressante, valorizando o fortalecimento dos vínculos durante o período do curso.

O MusiC é também o responsável pela decoração do Instituto em todas as datas festivas

Saiba mais em:  @mus.ic.ufal
 @ligaacademicadecomputacao

6 KATIE

O projeto tem como objetivo desmistificar a área de computação para mulheres, visando diminuir a evasão nos cursos e construir um ambiente mais agradável e acolhedor, além de contribuir para uma ampliação cada vez maior da participação feminina em STEAM.

Saiba mais em:  @katie.ufal

GRUPOS ATIVOS

7 ICHESS

Pretende colaborar com o fomento da cultura enxadrista na Universidade Federal de Alagoas, através da participação em campeonatos internos e externos, do estudo das técnicas em grupo e da comunicação e ensino dessas técnicas ao público escolar.

Saiba mais em:  @ichess_ufal

8 IAFUT

Projeto de implementação e treinamento de softwares para o desenvolvimento das habilidades sociais e cognitivas de um jogador de futebol. Em parceria com o curso de Educação Física, acontece o mapeamento dos treinos e encontros periódicos com os atletas (estudantes de ensino fundamental da rede pública).

Saiba mais em:  @lacomp.ufal


9 IEEE RAS

O capítulo de Robótica e Automação IEEE RAS UFAL é um projeto de extensão associado à Ação Ramo IEEE UFAL, atuando no Instituto de Computação, com foco em gerar capacitação dos alunos e impacto na comunidade a partir do desenvolvimento de soluções envolvendo Robótica, Automação e Controle. Os membros do capítulo desenvolvem cursos para a comunidade, participam de exposições, promovem desafios e realizam projetos envolvendo áreas de software, hardware, manufatura 3D, entre outras.

Saiba mais em:  @ieeerasufal

10 IEEE CS

A IEEE Computer Society (CS) é uma comunidade dedicada a engajar engenheiros, cientistas, acadêmicos e profissionais da indústria por todo o mundo, gerando avanços na ciência da computação e tecnologia. O capítulo estudantil Computer Society UFAL existe com o objetivo de fomentar inovação e excelência tecnológica em benefício da humanidade. Em seu envolvimento extensionista, a CS desenvolve soluções para problemas trazidos pela comunidade do campus ou externos.

Saiba mais em:  @computersocietyufal

11 IC PARA A ESCOLA

Novo projeto que visa concentrar as iniciativas voltadas ao auxílio de estudantes da educação básica, seja através de preparatórios para o vestibular, capacitações gestores e professores para o uso de ferramentas computacionais.

Saiba mais em:  @lacomp.ufal

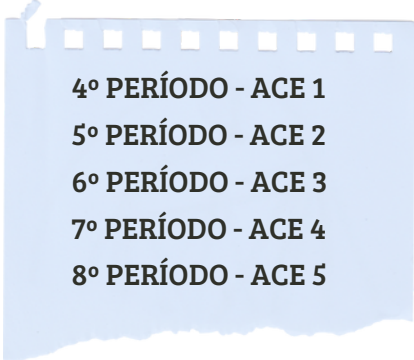
12 AGIR (GRUPO DE APOIO À GESTÃO INSTITUCIONAL)

Novo projeto que visa concentrar as iniciativas voltadas ao auxílio das coordenações e docentes através do desenvolvimento e uso de ferramentas computacionais.

Saiba mais em:  @lacomp.ufal

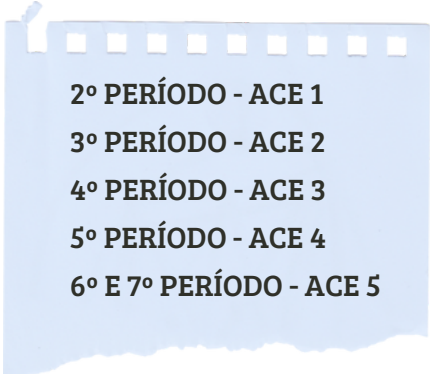
FLUXOS DE PARTICIPAÇÃO

PADRÃO (SEGUNDO PPC 2019)



4º PERÍODO - ACE 1
5º PERÍODO - ACE 2
6º PERÍODO - ACE 3
7º PERÍODO - ACE 4
8º PERÍODO - ACE 5

SUGESTÃO DE FLUXO (SEGUNDO À SECRETARIA E COORDENAÇÃO DE CC)



2º PERÍODO - ACE 1
3º PERÍODO - ACE 2
4º PERÍODO - ACE 3
5º PERÍODO - ACE 4
6º E 7º PERÍODO - ACE 5

Coordenação e Secretaria compartilham da opinião que iniciar o cronograma das ACEs no 4º período sobrecarrega o estudante em um momento em que ele deveria estar mais voltado para o mercado de trabalho e para o TCC.

Por isso existe a sugestão de que, chegando ao 4º período, o aluno já conheça o funcionamento dos grupos e já tenha participado de atividades organizadas por eles.



CONTATOS

ALGUMAS DAS PESSOAS QUE PODEM TE AJUDAR COM AS INFORMAÇÕES
PARA CONQUISTAR A CARGA HORÁRIA QUE VOCÊ PRECISA



COORDENAÇÃO DE EXTENSÃO DO IC
Professor Fábio Paraguaçu
Contato: paragua@ic.ufal.br



COORDENAÇÃO DOCENTE DA LACOMP
Professor Thiago Cordeiro
Contato: thiago@ic.ufal.br



COORDENAÇÃO TÉCNICA DA LACOMP
Ana Ferreira
Contato: ana@ic.ufal.br



REPRESENTANTE DISCENTE DA LACOMP
Cauê Bittencourt
Contato: cbas@ic.ufal.br



ASSESSORIA DE COMUNICAÇÃO DO IC
Giuliana Arcippo
Contato: gda@ic.ufal.br



ASSESSORIA DE COMUNICAÇÃO DO IC
Manoel Terceiro
Contato: mpat@ic.ufal.br

LACOMP

Este material foi elaborado por:

Ana Luísa Ferreira Gomes – Técnica Administrativa
Cauê Bittencourt Angelo dos Santos – Ciência da Computação
Giuliana Castro Diegues de Arecippo – Ciência da Computação
Manoel Pedro de Aranda Terceiro – Engenharia de Computação

Versão do documento:

ACE: Manual do Usuário – 1ª edição (06 de julho de 2023)



INSTITUTO DE COMPUTAÇÃO

Campus A. C. Simões
Av. Lourival Melo Mota, S/N, Tabuleiro do Martins, Maceió – AL, Cep: 57072-970
www.ic.ufal.br | [@ic.ufal](https://www.instagram.com/ic.ufal)